

Délégation équestre au carnaval de Marly-le-Roi



Cette année la ville de Marly-le-roi avait choisi pour son défilé de Carnaval le thème « les jeux olympiques à travers le temps ». Cavalières et parents ont pu fièrement représenter leur club en arborant des tenues de compétition de Saut d'obstacles et de Concours Complet.

C'est pour bientôt !

Mai

➤ CSO d'entraînement pour tous les galops

Dimanche 8 mai 2016

Parcours avec enchaînement de sauts d'obstacles.

Inscriptions sur avis du moniteur
1 tour 17 euros/2 tours 27 euros

➤ Randonnée parents-enfants Dimanche 15 mai 2016

Venez découvrir la forêt de Marly à Double-poney ou à Shetland en famille ou entre amis de 14h00 à 17h00. Tarif : 21 euros

➤ Passage d'examens galop 1 à 3 Dimanche 22 mai 2016

Inscription sur avis du moniteur.
Tarif : 20 euros

Juin

➤ Randonnée parents-enfants Dimanche 5 juin

Venez découvrir la forêt de Marly à Double-poney ou à Shetland en famille ou entre amis de 14h00 à 17h00. Tarif : 21 euros

➤ CSO d'entraînement pour tous les galops

Dimanche 12 juin 2016


Finale du challenge

Parcours avec enchaînement de sauts d'obstacles. Inscription sur avis du moniteur. 1 tour 17 euros/2 tours 27 euros

➤ Passage d'examens galop 4 à 7 Dimanche 19 juin 2016

Inscription sur avis du moniteur
25 euros

Fin des cours Dimanche 26 juin



Le poney-club vous
invite à l'inauguration
du logement palefrenier
le samedi 21 mai 2016
à 12h.

Les stages

Vacances d'été Juillet Aout Septembre

du lundi 27 juin au mercredi 27 juillet 2016

Puis du mardi 30 aout au vendredi 2 septembre 2016

Inscription à partir du Samedi 4 juin 14h

Le club accueille les petits (4-6 ans)

les lundis de 9h à 12h

les mercredis de 9h à 12h

N'oubliez pas le goûter et la boisson pour la pause de 10 heures !

Pour tous et pour tous les niveaux

En semaine du lundi au vendredi, en journées complètes ou en demi-journées.

Les débutants doivent s'inscrire impérativement en début de semaine quelle que soit la durée de leur stage.

OUI-OUI

Ce Shetland adoré de notre poney-club, est mort mercredi 13 avril 2016, subitement d'un arrêt cardiaque.



Merci OUI-OUI et Adieu

Fils de Loupiotte, il était né dans notre poney-club, il y a 14 ans. Il a donné énormément de plaisir à tous les cavaliers du club qui l'ont monté et s'est toujours donné à 100% sur les carrières de CSO et les terrains de cross et de dressage lors des compétitions auxquelles il participait depuis plusieurs années. Le Week-end précédent sa mort, il était encore en Concours complet à la Courneuve où il cumulait les sans-fautes. Nous partageons la tristesse des cavaliers, des parents et du personnel du poney-club.

Prendre Soins... de son poney

Le pansage face à la mue de printemps

L'étrille est conçue pour **décoller la saleté** tenace des poils du cheval (boue séchée, urine, sueur et bien sûr poils morts). On brosse à **rebrousse-poil, de façon circulaire**, afin de faire ressortir la poussière incrustée dans la robe ou d'éliminer les poils lorsque le cheval mue. Attention, n'utilisez l'étrille que sur les parties charnues du cheval : l'encolure, la croupe, le long de la colonne vertébrale, le ventre et le poitrail. Vérifiez en même temps s'il y a des lésions ou des problèmes cutanés qu'il faut soigner.

Tapez de temps en temps l'étrille au sol pour retirer la poussière qui s'y est accumulée sinon l'étrille perd de son efficacité.

Le **bouchon** s'utilise **dans le sens du poil**, sur le corps pour retirer le surplus de poussière, sur les membres pour enlever la boue et le sable et sur les crins. Brossez délicatement le creux du paturon et regardez s'il n'y a pas de crevasse.

La **brosse douce**, utilisée à **rebrousse poils**, fait sortir la saleté des poils et utilisée dans le sens du poil retire la saleté. Passez fréquemment la brosse douce sur l'étrille pour la nettoyer et éviter de mettre à nouveau la poussière sur la robe du poney.

Le pansage s'achève avec l'**époussette** pour lisser et faire briller.

L'**éponge** nettoie les yeux, les naseaux, et les parties génitales, attention à bien rincer entre chaque région.

Plus que jamais, c'est le moment de **panser son poney avec soin, énergie et régularité** avant et après l'avoir monté. Ce massage élimine le poil, améliore la circulation sanguine et favorise une meilleure nutrition de la peau. Des problèmes de peau peuvent apparaître si le pansage est négligé.



Chaque année, au printemps et en automne, les chevaux mettent leur nouvelle robe, c'est la **mue**. En automne, ils ne perdent que quelques poils mais développent un abondant sous-poil : **la bourre**. Au printemps, ils remplacent quasiment tout leur pelage, à l'exception de la crinière, de la queue et des vibrisses (longs poils autour de la bouche). La mue est déclenchée par le changement de la durée du jour et non pas par la température extérieure. Elle représente une immense performance pour le métabolisme du cheval.

L'étrille



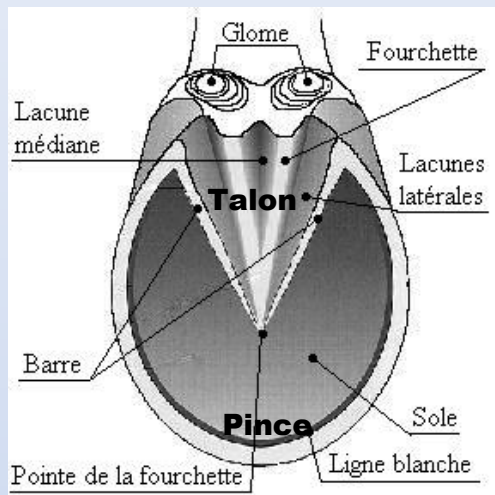
Prendre Soins... de son matériel

Après chaque reprise, à shetland ou à double-poney, il est important de **nettoyer et ranger** convenablement tout le matériel. La **selle** est rangée sur le **porte-selle** avec le nom ou le numéro bien en vue, les étriers sont remontés, la sangle est brossée pour enlever le sable, le tapis est débarrassé des poils et mis à sécher par-dessus. Le **licol** est rangé sur le porte-filet en dessous du filet.

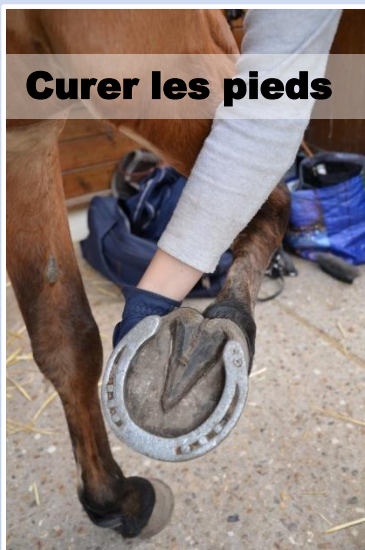
Le **filet** est nettoyé, on passe sous l'eau le mors et les anneaux en épargnant les parties en cuir qui craignent l'eau mais qui apprécient la graisse! Les salissures sont difficiles à faire partir une fois séchées et il est beaucoup plus agréable pour le poney de recevoir un mors propre dans sa bouche.

Prendre Soins... des sabots

Pas de pied, pas de cheval ! En effet, le pied supporte tout le poids du corps, amortit les chocs et propulse. Lorsque le cheval pose le pied au sol, les **talons** viennent à l'appui. Ainsi, grâce à leur structure souple, ils s'écartent, abaissant l'ensemble des structures du pied. La **fourchette** est alors au contact du sol et permet l'amortissement.



Curer les pieds



Les pieds du poney doivent toujours être nettoyés **avant** et **après** le travail.

- Commencez par **brosser la paroi ou muraille** (partie externe du sabot) à l'aide d'un bouchon.

- Ensuite, placez-vous à la gauche du poney à hauteur de son épaule côté montoir, face à la croupe. Posez votre main gauche sur son épaule gauche, puis descendez-la doucement le long du membre antérieur en exerçant une petite pression pour qu'il lève le pied. Vous pouvez prendre le boulet pour soulever le pied. S'il ne le fait pas, vous pouvez vous appuyer légèrement sur son épaule. Une fois le pied levé, placez-le bien dans la paume de votre main. **Le pied ne doit pas bouger pour protéger les ligaments et les tendons.**

- **A l'aide du cure-pieds, enlevez toutes les matières** (crottin, boue, cailloux, herbe, paille...) accumulées sous le sabot **en dégageant bien la fourchette, du talon vers la pince**, en insistant sur les **lacunes latérales** situées de chaque côté de la **fourchette**, et sur les contours intérieurs du fer. Ensuite, on brosse bien partout avec la brosse du cure-pieds ou un bouchon réservé à cet effet, y compris au niveau des plis du paturon.

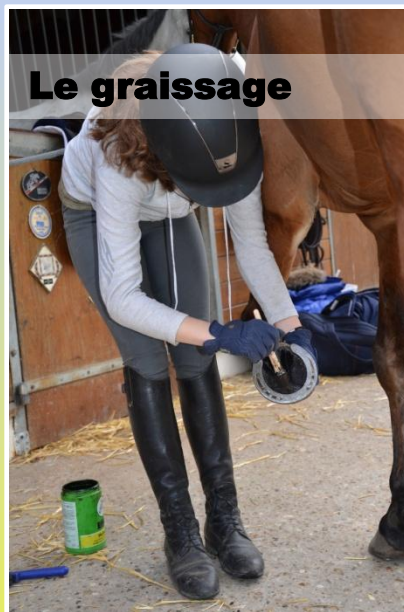
La graisse

Il est important de **graisser les pieds très régulièrement** afin de maintenir l'élasticité du sabot et d'éviter le dessèchement de la corne. Pour cela, commencez par graisser le dessous du pied. Avec un pinceau, **étalez généreusement l'onguent (la graisse) sur les glômes, la fourchette et la sole** ; **insistez bien au niveau des lacunes latérales et de la lacune médiane.**

Puis graissez la partie externe du sabot, **la paroi**. **Remontez jusqu'à la couronne** (bourrelet) pour favoriser la pousse de la corne.

Le goudron de Norvège

Par temps humide, il peut arriver que la fourchette soit trop molle, il faut alors utiliser du goudron pour éviter son pourrissement. Après avoir bien nettoyé la sole, la fourchette et les lacunes, **appliquez le goudron avec un pinceau sur la sole et la fourchette**. Lorsque le pied du poney est en contact prolongé avec l'humidité, en hiver par exemple, il arrive qu'on applique du goudron sur la paroi également. Cela dépend de l'état de la **corne** du sabot.



Le graissage



Pour le bien de votre poney, **n'hésitez surtout pas à demander à votre moniteur(trice) si vous devez graisser ou mettre du goudron après votre cours !**

Le saviez-vous ?

- La corne est, en fait, constituée de poils fixés entre eux par de la kératine, substance donnant à la corne sa rigidité tout en conférant mobilité et souplesse à la muraille.
- La croissance du sabot s'appelle "l'avalure"



FETE DU CLUB

Samedi 25 juin à partir de 14h

Nombreuses animations gratuites à poney et jeux pour les enfants suivis d'un apéritif offert pour tous.
Dîner à thème avec ambiance musicale, inscription obligatoire.

Tarif: Adulte 14€ Enfant de 6 à 12 ans 10€
Enfant moins de 5ans Gratuit

REINSCRIPTIONS

Saison 2016/2017

Vendredi 10 juin à partir de 18h

Le club n'ouvrira ses portes qu'à partir de 17h, une répartition par Galop permettra de réduire l'attente comme les années précédentes.

A l'inscription, il est demandé de fournir 4 chèques différents (3 pour les trimestres et un pour l'adhésion annuelle à l'ordre du CEME).
L'adhésion est encaissée en juillet et le premier trimestre est encaissé en septembre.
Les personnes désirant régler en chèques vacances sont priées de les remettre le jour de l'inscription.
C'est une inscription à l'année et le remboursement de trimestre n'est pas possible.
Les inscriptions sont également ouvertes ce jour-là aux nouveaux cavaliers 4/6 ans 1ère année, ainsi qu'aux débutants à partir de 7 ans.
Les inscriptions pour les nouveaux adhérents seront ouvertes à partir du mardi 14 Juin à 14h30.

Ostro et Virgule au pré



Le départ et le retour du pré

Chaque été, l'ensemble des poneys part en vacances dans plusieurs prés situés à Saint-Nom-la-Bretèche, c'est l'occasion de faire une ballade de 2 bonnes heures à shetland ou double-poney. Inscriptions auprès des enseignants ou du secrétariat.

Aller au pré Jeudi 28 juillet à 9h

Retour RDV Lundi 29 Aout 9h au club

Remise en état du club jeudi 28 et vendredi 29 juillet

Venez nous aider, ne serait-ce qu'une heure ou deux, nous comptons sur vous, parents et ados motivés. Il y a du travail pour tous les niveaux, peinture, lasure, nettoyage et réparation.

Comme vous le savez, le Poney Club fonctionne sur le mode associatif et donc sur le volontariat. La participation des adhérents est indispensable si nous voulons maintenir des tarifs compétitifs. Nul doute que la participation du plus grand nombre de volontaires facilitera l'ouvrage !

Poneys cherchent retraite paisible...

Chaque année quelques uns de nos poneys partent « à la retraite », méritant repos, soins et espaces, nous sommes attentifs à leur trouver des lieux de vie confortables.

Si vous, un ami, un parent souhaitez accueillir définitivement un shetland ou un double-poney, n'hésitez pas à en discuter avec un enseignant de notre club.



Poney-club de Marly-le-roi
47, rue de Saintine
78160 Marly le roi
01 39 16 15 06

www.poneyclubdemarly.ffe.com