

## Viva est de retour !



Viva vient de revenir au club. Elle était en convalescence suite à une tendinite. Elle est en rééducation et devrait reprendre les cours dans un mois.

## Les stages

### Vacances de printemps 2017

Du Lundi 3 au vendredi 14 avril

Inscription et paiement uniquement sur place auprès de la secrétaire ou des enseignants.

#### Le club accueille les petits (4-6 ans)

les lundis de 9h à 12h

les mercredis de 9h à 12h

N'oubliez pas le goûter et la boisson pour la pause.

#### Pour tous et pour tous les niveaux

En semaine du lundi au vendredi, en journées complètes ou en demi-journées.

Les débutants doivent s'inscrire impérativement en début de semaine quelle que soit la durée de leur stage.

## C'est pour bientôt !

### Avril

#### ➤ Randonnée parents-enfants

**Dimanche 23 avril 2017**

Venez profiter des beaux jours pour découvrir la forêt de Marly à Double-poney ou à Shetland, en famille ou entre amis, de 14h00 à 17h00.

Tarif : 21 euros

#### ➤ Equifun

**Dimanche 30 avril 2017**

Parcours de maniabilité et d'adresse autour de dispositifs variés.

Tarif : 1 tour 15 euros, 2 tours 25 euros

### Mai

#### ➤ Examens Galops 4 à 7

**Dimanche 7 mai 2017**

Sur avis du moniteur.

Tarif galops 4 à 7 : 25 euros

#### ➤ Examens Galops 1 à 3

**Dimanche 14 mai 2017**

Sur avis du moniteur.

Tarif galops 1 à 3 : 20 euros

#### ➤ Randonnée parents-enfants

**Dimanche 21 mai 2017**

Venez découvrir la forêt de Marly à Double-poney ou à Shetland, en famille ou entre amis, de 14h00 à 17h00. Tarif : 21 euros

#### ➤ CSO d'entraînement - 3<sup>ème</sup> manche du Challenge - Galops 3 et plus

**Dimanche 28 mai 2017**

Parcours avec enchaînement de sauts d'obstacles. Inscription sur avis du moniteur

1 tour 17 euros / 2 tours 27 euros

## Retenez ces dates

- ✓ Samedi 20 mai: Participation du poney-club à la fête du sport de la ville de Marly.
- ✓ Vendredi 9 Juin à partir de 18h : Réinscriptions
- ✓ Samedi 24 juin : Fête du poney-club

La fin de l'année approche à grands pas, **et il est temps de vous préparer à passer votre galop !**

En fonction de votre niveau, voici les épreuves auxquelles vous devez vous préparer :

**Galops 1 et 2** : hippologie et pratique

**Galop 3** : hippologie, dressage, CSO

**Galops 4 et 5** : hippologie, dressage, CSO, soins

**Galops 6 et 7** : hippologie, dressage, CSO, soins, travail à pied

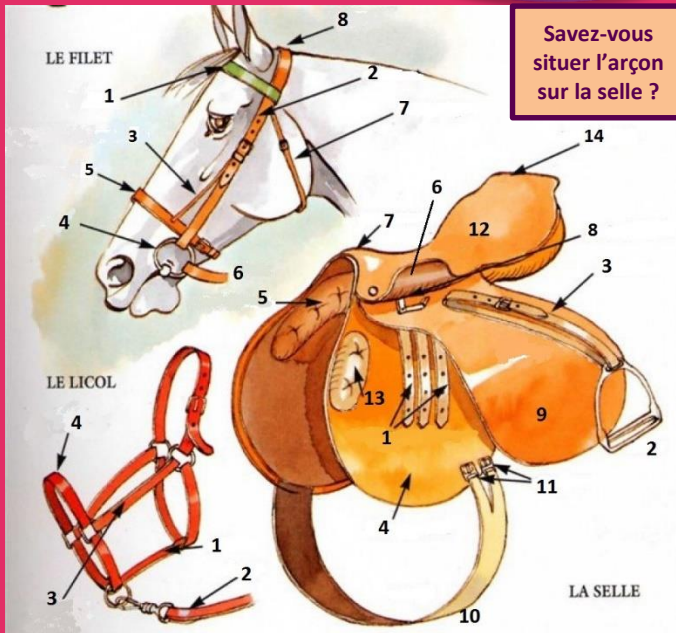
**Les animations proposées par le club durant l'année permettent de se préparer au**

**passage de galop.** Pensez à participer aux CSO, Equifun et Préparation aux soins et à la théorie.

Et pour tester vos connaissances, vous pouvez compléter les schémas suivants. (solutions pages 3 et 4)

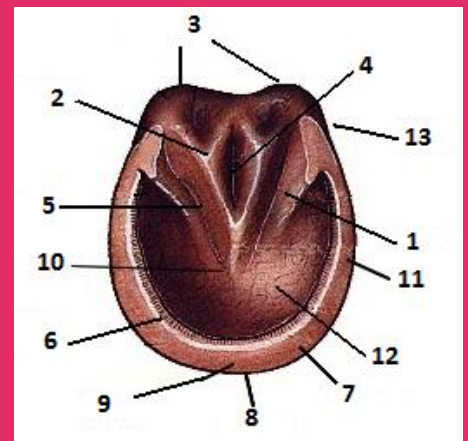
Le filet, le licol et la selle

Galop 1 et 2



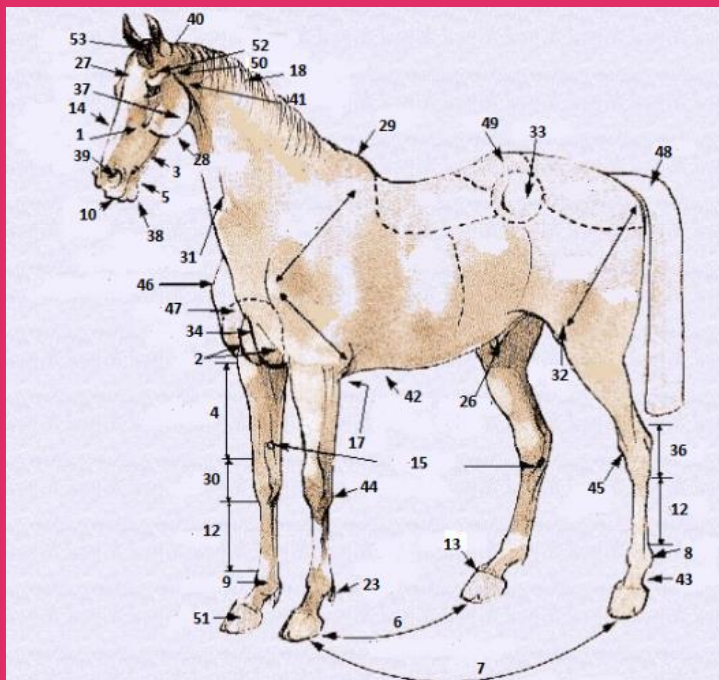
Galop 3

Le pied



L'anatomie du cheval

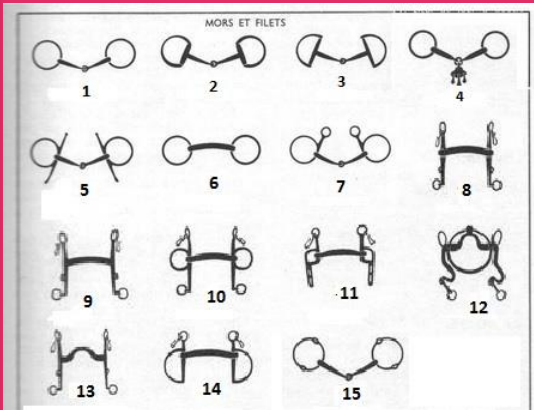
Galop 3



Galop 4

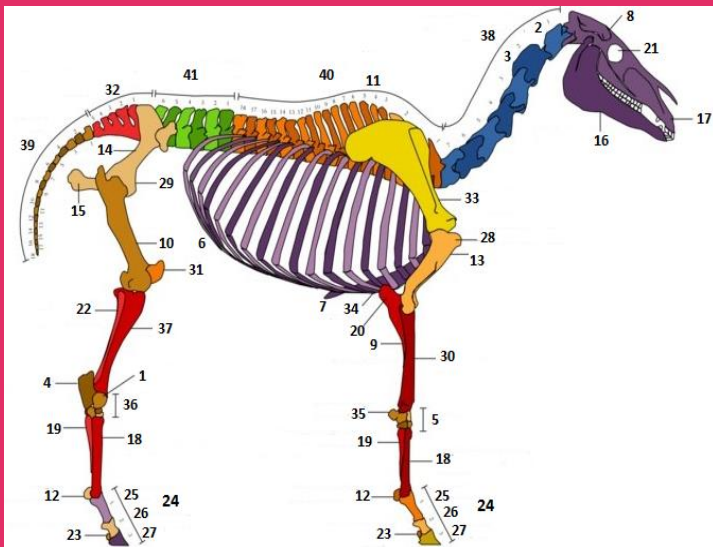
Les mors

Le mors agit sur différentes zones de la bouche du cheval : la langue, le palais, la commissure des lèvres, les barres (espace sans dents qui se trouve entre les incisives et les molaires) et le nerf mandibulaire (qui se trouve en dessous de la mâchoire).



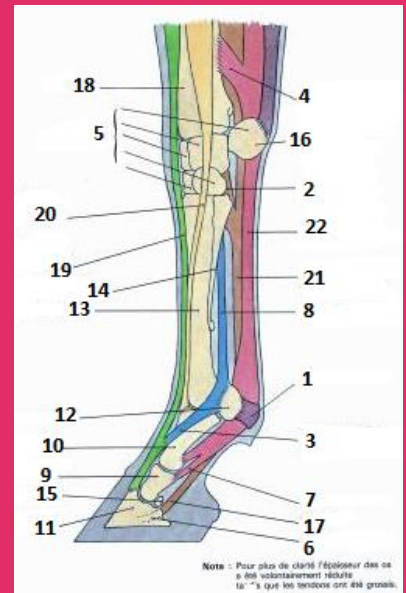
## Galop 5

### Le squelette du cheval



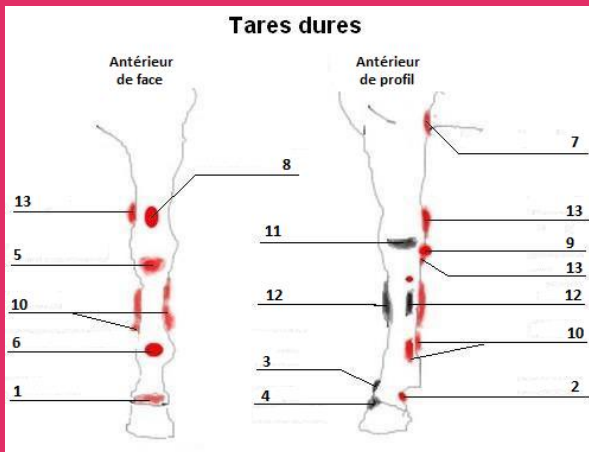
## Galop 6

### Les os et les tendons des membres antérieurs



## Galop 7

### Les tares dures



## L'anatomie du cheval

### Solutions

- |                           |                         |                        |
|---------------------------|-------------------------|------------------------|
| 1. Apophyse zygomatique   | 17. Coude               | 36. Jarret             |
| 2. Ars                    | 18. Crinière            | 37. Joue               |
| 3. Auge                   | 19. Croupe              | 38. Menton             |
| 4. Avant-bras             | 20. Cuisse              | 39. Naseau             |
| 5. Barbe                  | 21. Dos                 | 40. Nuque              |
| 6. Bipède diagonal gauche | 22. Epaule              | 41. Parotide           |
| 7. Bipède latéral gauche  | 23. Fanon et ergot      | 42. Passage de sangle  |
| 8. Boulet                 | 24. Fesse               | 43. Paturon            |
| 9. Boulet                 | 25. Flanc               | 44. Pli du genou       |
| 10. Bout du nez           | 26. Fourreau (mâle)     | 45. Pli du jarret      |
| 11. Bras                  | 27. Front               | 46. Pointe de l'épaule |
| 12. Canon                 | 28. Ganache             | 47. Poitrail           |
| 13. Couronne              | 29. Garrot              | 48. Queue              |
| 14. Chanfrein             | 30. Genou               | 49. Rein               |
| 15. Châtaigne             | 31. Gouttière jugulaire | 50. Rocher             |
| 16. Côtes                 | 32. Grasset             | 51. Sabot              |
|                           | 33. Hanche              | 52. Salière            |
|                           | 34. Inter-ars           | 53. Toupet             |
|                           | 35. Jambe               |                        |

G3

## Le pied Solutions

- |                    |                             |
|--------------------|-----------------------------|
| 1. Barre           | 7. Mamelle                  |
| 2. Fourchette      | 8. Paroi                    |
| 3. Glomes          | 9. Pince                    |
| 4. Lacune centrale | 10. Pointe de la fourchette |
| 5. Lacune latérale | 11. Quartier                |
| 6. Ligne blanche   | 12. Sole                    |
|                    | 13. Talon                   |

G3

## Solutions

- ### Le filet
- |                         |
|-------------------------|
| 1. Frontal              |
| 2. Montant              |
| 3. Montant de muserolle |
| 4. Mors                 |
| 5. Muserolle            |
| 6. Rênes                |
| 7. Sous-gorge           |
| 8. Têteière             |

G1/G2

## La selle Solutions

- |                    |                    |
|--------------------|--------------------|
| 1. Contre-sanglons | 8. Porte étrivière |
| 2. Etrier          | 9. Quartier        |
| 3. Etrivière       | 10. Sangle         |
| 4. Faux-quartiers  | 11. Sanglons       |
| 5. Matelassure     | 12. Siège          |
| 6. Petit quartier  | 13. Taquet         |
| 7. Pommeau         | 14. Troussequin    |

G1/G2

## Le licol Solutions

- |             |              |
|-------------|--------------|
| 1. Alliance | 3. Montant   |
| 2. Longe    | 4. Muserolle |

G1/G2

## Les mors

1. Filet simple
2. Filet Chantilly
3. Filet Verdun
4. Filet à jouet
5. Filet à aiguilles
6. Filet Billot
7. Filet Baucher
8. Mors à pompe
9. Mors L'Hotte

Solutions

G4

10. Mors Pelham
11. Mors anglais
12. Mors arabe
13. Mors avec passage de langue
14. Mors espagnol goyo
15. Filet releveur

## Les os et les tendons

1. Anneau du perforé
2. Bride carpienne du perforant
3. Bride de raccordement du suspenseur à l'extenseur antérieur des phalanges
4. Bride radiale du perforé
5. Carpe ou genou
6. Insertion du perforant
7. Insertion du perforé
8. Ligament suspenseur du boulet
9. Os de la couronne, 2ème phalange
10. Os du paturon, 1ère phalange
11. Os du pied, 3ème phalange
12. Os grand sésamoïde
13. Os métacarpien principal
14. Os métacarpien rudimentaire externe
15. Os naviculaire
16. Os pisiforme
17. Perforant
18. Radius
19. Tendon extenseur antérieur des phalanges
20. Tendon extenseur latéral des phalanges
21. Tendon perforant (fléchisseur profond des phalanges)
22. Tendon perforé (fléchisseur superficiel)

G6

Solutions

## Le squelette du cheval

1. Astragale
2. Atlas
3. Axis
4. Calcanéum
5. Carpe (genou)
6. Côtes asternales (10)
7. Côtes sternales (8)
8. Crâne
9. Cubitus soudé au radius
10. Fémur
11. Garrot
12. Grand sésamoïde
13. Humérus (bras)
14. Ilium (bassin)
15. Ischium
16. Mâchoire inférieure
17. Mâchoire supérieure
18. Métatarsien principal (canon)
19. Métatarsien rudimentaire externe
20. Cubitus-olécrane (coude)
21. Orbite
22. Péroné soudé du tibia
23. Petit sésamoïde (naviculaire)
24. Phalanges
25. 1ère phalange : os du paturon
26. 2ème phalange : os de la couronne
27. 3ème phalange : os du pied
28. Pointe de l'épaule
29. Pubis
30. Radius (avant-bras)
31. Rotule
32. Sacrum (5 vertèbres sacrées soudées)
33. Scapulum (omoplate)
34. Sternum
35. Sus-carpien
36. Tarse(jarret)
37. Tibia
38. Vertèbres cervicales (7)
39. Vertèbres coccygiennes (18)
40. Vertèbres dorsales (18)
41. Vertèbres lombaires (6)

Solutions

G5

## Les tares dures

1. Crapaudine
2. Crevasses
3. Forme du paturon
4. Formes coronaires
5. Genou couronné
6. Hygroma du boulet
7. Hygroma du coude
8. Hygroma du genou
9. Malandre
10. Molettes
11. Osselets
12. Suros
13. Vessigon

Solutions

G7

## AUCUNE INSCRIPTION AUX ANIMATIONS OU AUX STAGES NE PEUT SE FAIRE PAR TÉLÉPHONE.

Venez rencontrer notre secrétaire Véronique Dupin pour effectuer les démarches, inscriptions et règlements.

- le mardi de 14h00 à 18h00
- le mercredi de 10h00 à 12h00 puis de 14h00 à 18h00
- le vendredi de 14h00 à 18h00
- le samedi de 14h00 à 18h00

## Allo....je serai absent!

Pour le confort des poneys, il est impératif de prévenir de votre absence ou de celles de vos enfants. Une absence non prévue, c'est un poney qui ne va pas travailler ou qui va travailler beaucoup moins qu'un autre.

**Allo...mon enfant ne viendra pas!**

**01.39.16.15.06**

## Ponctualité

La préparation de son poney fait aussi partie du plaisir d'être à cheval, il faut être présent au poney-club **20 minutes avant l'horaire du cours**, moment où un enseignant est présent pour aider si besoin à ce que tout se passe dans la bonne humeur, le calme et la décontraction.

Après, l'heure, c'est plus l'heure.



Poney-club de Marly-le-Roi  
47, rue Saintine  
78160 Marly-le-Roi  
01 39 16 15 06  
[www.poneyclubdemarly.ffe.com](http://www.poneyclubdemarly.ffe.com)