

les stages

Les vacances de février!

Deux semaines:

Du 17/02 au 21/02 et du 24/02 au 28/02.

Pour les enfants de 4 à 6 ans révolus:

Demi-journée le lundi et le mercredi
de 9 h à 12 h.

Prévoir un en-cas et une boisson
pour la pause de 10 h.

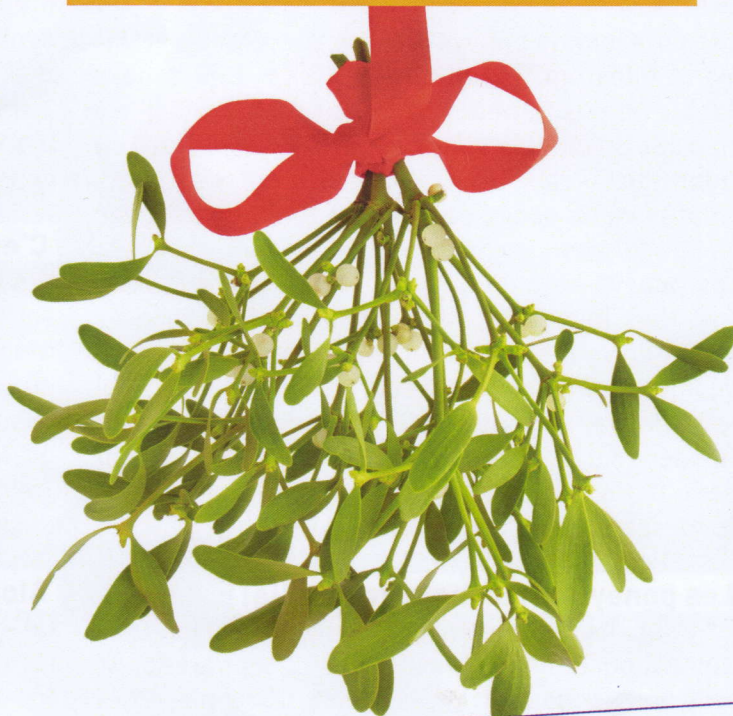
À partir de 7 ans, tous niveaux, shetland et double-poney:

Tous les jours de 9 h à 18 h.

Inscription à la journée ou à la demi-journée.

Les débutants doivent s'inscrire impérativement en début de semaine quelle que soit la durée de leur stage.

Toute l'équipe du poney-club
vous présente ses meilleurs vœux
pour cette nouvelle année !



Anaïs

Anaïs élève monitrice

Anaïs a 19 ans. Elle a obtenu un bac STG par le CNED tout en étant cavalière à Feucherolles aux Écuries de la Porte Neuve.

Cette année, elle poursuit ses études en vue d'obtenir un BEP JEP qui est un diplôme de moniteur.

Cette formation dure un an et se fait en alternance. Son centre de formation est à Jardy. Le vendredi après-midi et le samedi toute la journée Anaïs est parmi nous pour la mise en pratique: elle nourrit, nettoie, monte, donne des cours.

Nous lui souhaitons bonne chance dans ses études.

Une erreur dans la légende de la photo de L'Entre-filet Sept-oct : il s'agissait d'Élodie et non pas d'Anaïs. Avec toutes nos excuses !

Les noms des poneys nous en disent long

Au poney-club de Marly, la cavalerie compte 38 doubles-poneys et 27 poneys shetlands, soit au total 65 poneys.

Qu'est-ce que leur nom nous dit d'eux ?

Un poney porte un (pré)nom, qui nous dit son âge : en effet, à chaque année de naissance correspond une lettre.

Les plus jeunes poneys au club sont Vénus et Vanina : elles ont 5 ans, nées en 2009. Les poneys dont le nom commence par U ont donc 6 ans (il n'y en a pas au club), par T (Thaleïa, Tipic, Tinebath ou Tidam) ont 7 ans, par S (Subiacco) ont 8 ans, etc. Le plus vieux poney du club est Genade, qui avec un G, a 20 ans.

Les poneys de club ont en général entre 4 et 20 ans. Plus jeunes, ils ne peuvent pas être montés car ils doivent être débouffés et dressés avant de rejoindre un club. Plus vieux, comme Gypsi et Epi cette année, ils vont au pré pour une retraite bien méritée! Au 1^{er} janvier 2014, tous les poneys ont vieilli d'une année, quelque soit leur jour et mois de naissance.

Les poneys ont un nom de famille!

En effet, ils s'appellent en général «de quelque chose», qui donne l'indication de quels parents ils sont nés ou de quel élevage. Par exemple, Phénomène d'Erevan, Rive Gauche du Lin, Okapi des Etisses, Quorigan des Sires ou Ostro de Cham-bourg sont nés dans des élevages français.

Quelquefois, le «nom de famille» précède le «pré-nom», par exemple Saint-Martin Tricky Quapout Chino.

Quand ils ont le même nom de famille, c'est qu'ils sont frère ou sœur ou demi-frère ou demi-sœur

ou maman et enfant! Par exemple Vénus de Jief est la fille de Réality de Jief, Kalypso du Bertray et Laïka du Bertray sont demi-frère et sœur.

Il y a des exceptions à ces règles : les poneys qui sont nés dans d'autres pays. Cloonkeen et Killowen Bracken sont irlandaises (elles ont le même âge : 7 ans) et Rocket Ship est anglais. Quelques poneys n'ont pas de papier parce qu'ils sont d'origine non constatée, exemple Vidocq.

C'est l'éleveur qui choisit le nom du poney

Il s'inspire d'un nom de fruit (Quetsche ou Noisette), d'un nom de ville (Istanbul), d'un nom commun (Lubie, Lutin ou Night), d'un prénom (Jason ou Nico), d'un nom de héros (Ivanhoe), ou bien il laisse libre cours à son inspiration : Ramdam, Largo, Malefik, Ibackinn, Indarann, Kyrios, Quo Vadis... Tout ce qui est vrai pour les doubles-poneys est aussi vrai pour les shetlands.

Alors, amuse-toi à répondre à ce quizz

- (a) - Quel est le plus jeune poney shet au club ?
- (b) - Combien y a-t-il de shet de 9 ans au club ?
- (c) - Combien y a-t-il de familles parmi les shets ?
- (d) - Quel âge a Moogli ?
- (e) - Est-ce que Corry a 24 ans ?
- (f) - Question piège : Par quelle lettre commenceront les noms des poneys qui naîtront cette année, en 2014 ?
- (g) - Et toi, si tu avais un poney, tu voudrais l'appeler comment ?

c'est
pour bientôt !

Initiation à un parcours d'obstacles

19/01 : venez participer aux différents ateliers vous préparant à effectuer un parcours dans les meilleures conditions

Réservé aux cavaliers shetlands Galop 1 et 2

De 14h à 17h
Tarif: 25 €

Travail du cheval en main et en liberté

26/01 : Niveau Galop 1 à 7...

De 14h à 17h
Tarif: 17 €

De nouveaux challenges CSO auront lieu en fonction de la météo. Vous serez informés par vos professeurs et le site internet.

Examens Galops

9/02 et 16/02 :
Examen Galop 1 et 2
+ rattrapage

Réponses (a) : Virgule, 5 ans ; (b) : 2, Régliasse et Rondoudou ; (c) : 4, tous mère et enfant, Loupilotte est la mère de Ouri-Ouri, Kiss Me d'Okapi, Shirley de Virgule et Noisette de Tagada ; (d) : 14 ans ; (e) : non! elle est irlandaise ; (f) : par un E, car on saute les lettres W, X, Y et Z!

L'inspection et le soin des pieds

L'inspection des pieds et de la ferrure est une étape importante du pansage quotidien. Elle doit permettre de déceler si le poney souffre d'une blessure et d'éviter qu'une blessure nouvelle ne soit causée (avec un fer mal fixé par exemple).

Avant et après la reprise ou la balade, il faut curer les pieds de son poney.

- Tourner le dos au cheval, et se placer près du membre que l'on doit nettoyer. Prendre le boulet, en descendant la main vers le pied.
- Nettoyer le fond des lacunes (deux trous allongés formant un V de chaque côté de la fourchette) et enlever un éventuel caillou coincé sous le sabot - à l'aide d'un cure-pied.
- Vérifier le bon état de la ferrure : les fers ne doivent pas être trop usés et doivent être solidement fixés aux sabots.
- Vérifier que le pied n'est pas blessé : s'assurer que la sole ne comporte pas de bleime (poche de sang due à un choc) ni de blessure type perforation de la corne.
- Vérifier l'état de la corne : s'assurer qu'elle ne porte pas de seime (petite fente basse ou haute).

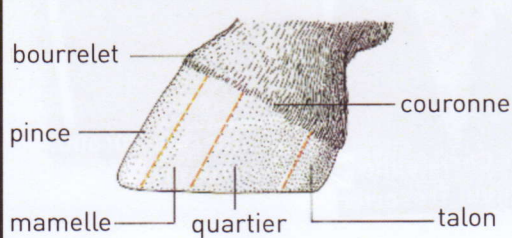


De plus, une à deux fois par semaine, il faut graisser la corne du sabot pour conserver sa souplesse.

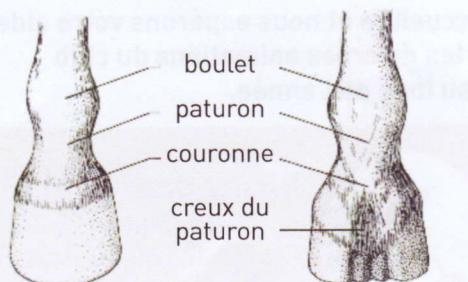
- Passer un onguent (graisse) avec un pinceau sur toute la paroi du sabot et la sole - de préférence après le travail pour que la graisse ne s'enlève pas trop vite.

Enfin, à chaque pansage, pour compléter cette inspection des pieds il faut vérifier le bas des membres.

- Brosser les membres et passer la main en descendant du genou sur les jarrets, les tendons et les boulets pour déceler une éventuelle chaleur anormale, un engorgement (partie enflée), une crevasse ou une sensibilité inhabituelle.

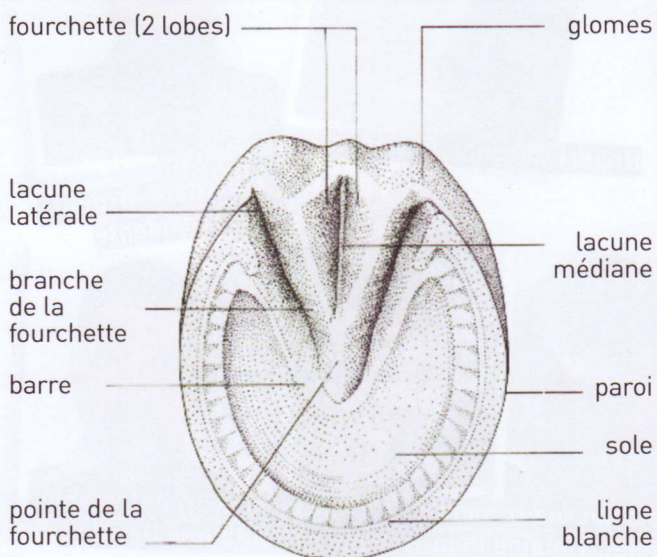


vue de profil



vue de face

vue de derrière



vue de dessous

PIED

La nouvelle équipe de l'association CEME - Poney Club de Marly

Le Comité Directeur compte 11 membres, élus le 30 novembre 2013. Il compte en plus 3 représentants consultatifs de la Mairie de Marly dont Benoît Burgaud, Maire Adjoint aux Sports et Affaires Scolaires. Thierry Massot, en tant que Directeur Technique est invité à tous les CA.

Le Comité Directeur se réunit une fois par mois ou plus selon les besoins, pour prendre toutes les décisions que nécessite la gestion du club.

Le Comité s'est réuni pour élire son bureau :

- **Président** : Hubert Chesnot,
- **Vice Présidente** : Christine Peurichard-Brunet
- **Trésorier** : Jean-Christophe Chanjou
- **Secrétaire** : Catherine Durand

Sont **administrateurs/trices** : Véronique Boniol, Sophie Catonnet, Guillaume Debakre, Daniel Fontaa, Françoise Le Texier, Violaine Pujo-Rolland, Philippe Renard.

Chacun des membres du Comité va jouer un rôle dans la gestion du club qui s'organise autour de :

- **la vie quotidienne** : gestion quotidienne du club, relations avec les adhérents, gestion de

l'équipe enseignante, gestion du cheptel, organisation des CA...

- **les finances** : suivi financier du club, recettes (cours, animations, stages), et dépenses (personnel, achats et entretien), bilan comptable, suivi de trésorerie, suivi des investissements, gestion salariale.

- **le plan d'investissement** : établissement du plan à 3 ans, plan de financement du logement palefrenier, achat cheptel, subventions.

- **l'animation et la communication** : organisation du calendrier des animations club : CSO d'entraînement, fête du club, Téléthon, communication externe via l'Entre-Filet, le site internet, liens avec les autres municipalités et leurs sites... la communication interne au club : panneau d'affichage (Vous pouvez contacter Catherine, Sophie, Véronique ou Violaine).

- **l'aménagement et l'entretien** : réparations ponctuelles et entretien annuel de la carrière, du manège, des écuries et du club house ; suivi de la sécurité : normes, conformités, alarmes (Vous pouvez contacter Françoise, Guillaume ou Philippe).



Hubert Chesnot, Président



Christine Peurichard-Brunet, Vice-Présidente



Jean-Christophe Chanjou, Trésorier



Catherine Durand, Secrétaire



Et trois nouveaux membres, (de gauche à droite) Sophie Catonnet, Violaine Pujo-Rolland et Guillaume Debakre

Bien évidemment, toute bonne volonté est accueillie et nous espérons votre aide pour les diverses animations du club tout au long de l'année.



Poney-club de Marly-le-Roi

47, Rue de Saintine

78 160 Marly le Roi

01 39 16 15 06

www.poneyclubdemarly.ffe.com